

**Металлические и  
противопожарные двери**

**Скандинавские кварталы  
Блок-секции №1,2,3, АП**

**ТЕХНИЧЕСКОЕ ЗАДАНИЕ**

№ п.п.	Перечень основных данных	Основные данные и требования
1	2	3
1	Генподрядчик/ Объект	<b>ООО «КомфортСтрой»</b> Объект: «Блок-секция 1, блок-секция 2, блок секция 3 многоквартирного дома № 1 смешанной этажности с объектами обслуживания жилой застройки, с автостоянкой – I этап строительства многоквартирных домов смешанной этажности с объектами обслуживания жилой застройки, с автостоянками расположенные в границах земельного участка по ул. 2-я Марата в Первомайском районе». (6 очередь, 1 квартал, 1 этап, МКД 1 бс 1, МКД 1 бс 2, МКД 1 бс 3, АП 1)
2	Основание работ	<b>Рабочая документация шифр 2023-ПС-1-1-АР.1, 2023-ПС-1-1-АР.2, 2023-ПС-1-2-АР.1, 2023-ПС-1-2-АР.2, 2023-ПС-1-3-АР.1, 2023-ПС-1-3-АР.2, 2023-ПС-1,2-АП1-АР1, 2023-ПС-1,2-АП1-АР2, разработана ООО «КАНУРА»</b>
3	Задача претендента.	3.1. Изучить представленную документацию и техническое задание. 3.2. Разработать Локальный сметный расчет, указать стоимость работ и материалов, транспортные расходы, НР, СП, разгрузка, подъем на этажи. 3.3. Изучить объект до тендера, произвести замеры проемов. При выявлении несоответствия размеров проемов проектной документации – предоставить данную информацию на тендер. 3.4. Разработать коммерческое предложение на изготовление, поставку и установку дверей. 3.5. Коммерческое предложение разбить на блок-секции.
4	Объем строительных работ	4.1. В соответствие с рабочим проектом, дизайн проектом, а также настоящим техническим заданием выполнить комплекс работ по изготовлению, поставке и монтажу металлических и противопожарных дверей <b>СОСТАВ И КОЛИЧЕСТВО ДВЕРЕЙ СМ. ПРИЛОЖЕНИЕ К НАСТОЯЩЕМУ ТЕХ. ЗАДАНИЮ</b> 4.2. Выполнение монтажных работ осуществлять с соблюдением технологии работ, в соответствии с утвержденной в установленном порядке сметной документацией, определяющей объем, содержание работ и другие, предъявляемые к ним требования. 4.3. Материал, инструмент, тара, расходные материалы, средства обеспечения безопасного производства работ предоставляет подрядчик, затраты подрядчика. 4.4 Изготовить в соответствии с ГОСТ и установить противопожарные двери согласно рабочей документации и спецификации заполнения дверных проемов.
5	Требования к выполнению работ	5.1. Строительные работы, приемо-сдаточные работы должны быть выполнены в согласованные сроки. 5.2 Перед началом производства работ составить и согласовать график работ. График выполнения работ должен быть представлен Подрядчиком на согласование и утверждение Генподрядчиком до начала производства работ. График может корректироваться по согласованию с Генподрядчиком. 5.3 До начала производства работ Исполнителю издать приказ и назначить ответственных должностных лиц, за организацию производства работ на объекте, их качество, соблюдение требований ГОСТ, СНиП и других технических регламентов, соблюдение, требований пожарной безопасности, техники безопасности и охране окружающей среды на объекте. 5.4 Копии приказа о назначении ответственных лиц, списки инженерно-технического персонала и специалистов-монтажников, автомобильного транспорта, а также график производства работ для контроля за сроками, объемами и качеством работ предоставить Генподрядчику. 5.5 Допуск специалистов Исполнителя на объект производится только в установленное время по утвержденным Генподрядчиком спискам при предъявлении паспорта РФ, допуск автотранспорта с имуществом подрядчика, а также вывоз имущества, осуществляется только по разрешению Генподрядчика по предоставлению письменного уведомления подрядчиком. 5.6. Составлять акты на все скрытые работы с утверждением у Заказчика, Генподрядчика. О готовности к освидетельствованию скрытых работ извещать Генподрядчика письменно за три рабочих дня. 5.7. Технологию и последовательность выполнения работ предусмотреть в соответствии с действующими нормами и правилами на данный вид работ. Производственный и операционный контроль качества осуществлять назначенным инженерно-техническим составом, с оформлением соответствующей исполнительной документации. При производстве работ на объекте вести следующую исполнительную и техническую документацию: акт-допуск на производство работ на территории объекта, требования до начала работ, акт приемки площадки под приемку материалов, общий журнал работ, акты скрытых работ, акты приемки к производству работ, акт сдачи, паспорта и сертификаты на примененные материалы. Исполнительную документацию в полном объеме на все виды выполненных работ предоставить Генподрядчику по завершении работ в 3-х экземплярах и в электронном виде.
6	Исполнительная документация, передаваемая Заказчику.	- Акт-допуск на производство работ на территории объекта, требования до начала работ, акт приемки площадки(помещения) под приемку материалов, акты приемки проемов к производству работ; - Специальный журнал работ, акты скрытых работ; - Акт приемки работ; - Паспорта и сертификаты на примененные материалы, заверенные подписью и печатью, тех. карта изделия, инструкция по эксплуатации. -Паспорта и сертификаты на примененные материалы и изделия; Исполнительную документацию в полном объеме на все виды выполненных работ предоставить Генподрядчику по завершении работ в 3-х экземплярах и в электронном виде.
7	Сроки производство работ	Блок секция 1 - с 20.06.2026г. по 01.08.2026г. Блок секция 2 - с 20.06.2026г. по 01.08.2026г. Блок секция 3 - с 01.07.2026г. по 10.08.2026г. Автопарковка - с 01.07.2026г. по 10.08.2026г.

8	Требования гарантийным обязательствам Исполнителя	к	8.1. Исполнитель должен гарантировать соответствие качества выполненных работ действующим техническим, экологическим требованиям и нормативам в течение гарантийного срока. 8.2. В течение гарантийного срока Исполнитель устраняет все выявленные дефекты за свой счет, в случае если дефекты устраняются силами Заказчика с привлечением других подрядных организаций, Исполнитель должен возместить затраты Заказчику на устранение дефектов. 8.3.Гарантийный срок составляет 5 (Пять лет).
9	Особые требования		9.1 Перед подготовкой коммерческого предложения, претендент проводит изучение места производства работ на местности, проектной документации, для выявления не учтенных в данном ТЗ объемов работ. 9.2 Претендент должен дать подтверждение, что условия, изложенные в данном ТЗ, является достаточным для формирования предложения и в дальнейшем выполнения проектных и строительно-монтажных работ в полном объеме.

Подготовил: Ведущий инженер ПТО

И.И. Вьюнов

Вьюнов И.И.

Согласовано: Руководитель проекта

Е.Б. Суходольская

Суходольская Е.Б.

Согласовано: Ведущий инженер тех. надзора

УТВЕРЖДЕНО  
solovyev.ip 15:38, 21/5/26

Соловьев И.П.

## Спецификация элементов заполнения дверных проемов Б/С 1

Поз.	Обозначение	Наименование	Количество по этажам									Кол-во	Примечание
			-1	1	2	3	4-10	11	12	Тех.	Кровля		
1	ГОСТ 31173-2016	ДСВв В1 Оп Пр Брг Н П2лс М2 УЗ 2100х910	35	0	0	0	0	0	0	0	0	35	кладовые, выполнить по отдельному дизайн-проекту
2	ГОСТ 31173-2016	ДСВв В1 Оп Л Брг Н П2лс М2 УЗ 2100х910	28	0	0	0	0	0	0	0	0	28	кладовые, выполнить по отдельному дизайн-проекту
3	ГОСТ 57327-2016	ДПСО 02 2100х1450 левая ЕIS60	3	0	0	0	0	0	0	0	0	3	в тамбур-шлюзе, выполнить по отдельному дизайн-проекту
4	ГОСТ 57327-2016	ДПС 01 2100х1110 правая ЕI30	4	2	0	0	0	0	0	0	0	6	в блоке кладовых и тех.помещений, (выполнить по отдельному дизайн-проекту см. ТТ п.13)
5	ГОСТ 57327-2016	ДПС 01 2100х1110 левая ЕI30	5	0	0	0	0	0	0	0	0	5	в блоке кладовых, (выполнить по отдельному дизайн-проекту см. ТТ п.13)
6	ГОСТ 57327-2016	ДПСО 01 2100х1110 левая ЕIS60	0	0	2	2	14	2	2	1	0	23	ЛК
7	ГОСТ 57327-2016	ДПСО 02 2100х1310 правая ЕIS60	0	1	0	0	0	0	0	0	0	1	ЛК, выполнить по отдельному дизайн-проекту
8	ГОСТ 31173-2016	ДСН А Оп Пр Прг Н П2лс М3 УЗ 2340х1110	0	2	0	0	0	0	0	0	0	2	Ral 7016 (ИТП,насосная)
9	ГОСТ 57327-2016	ДПС 02 2100х1450 левая ЕI60	1	0	0	0	0	0	0	0	0	1	Между секциями 1,2
10	ГОСТ 57327-2016	ДПС 01 1680х1000 правая ЕI30 с замкнутой коробкой с порогом с притвором	0	0	0	0	0	0	0	0	1	1	Выход на кровлю
11	ГОСТ 57327-2016	ДПС 01 1900х1110 правая ЕI30	0	0	0	0	0	0	0	1	0	1	Высота в свету min.1800мм
12	ГОСТ 57327-2016	ДПС 01 1900х1110 левая ЕI30	0	0	0	0	0	0	0	1	0	1	Высота в свету min.1800мм
13	ГОСТ 57327-2016	ДПС 01 2100х1050 левая ЕI30	0	1	0	0	0	0	0	0	0	1	КУИ
14	ГОСТ 31173-2016	ДСН А Дп Пр Брг Н П2лс М2 УЗ 2150х1380	0	1	0	0	0	0	0	0	0	1	Ral 7016 (выход из подвала)
15	ГОСТ 57327-2016	ДПС 01 2100х1110 правая ЕI60	0	0	0	0	0	0	0	1	0	1	Венткамера
16	ГОСТ 57327-2016	ДПС 01 2100х1110 правая ЕIS60	0	0	0	0	0	0	0	1	0	1	ЛК из тех.пом.
17	ГОСТ 57327-2016	ДПС 01 1900х1110 левая ЕI60	0	0	0	0	0	0	0	1	0	1	Высота в свету min.1800мм
18	ГОСТ 31173-2016	ДСН В Дп Пр Брг Н П2лс М2 УЗ 2100х1610	0	1	2	2	14	2	2	0	0	23	Ниша (ОВ,ВК), выполнить по отдельному дизайн-проекту
19	ГОСТ 57327-2016	ДПС 01 2100х1110 левая ЕIS30	1	0	0	0	0	0	0	0	0	1	в блоке кладовых, выполнить по отдельному дизайн-проекту
20	ГОСТ 57327-2016	ДПСО 02 2100х1450 левая ЕIS30	1	0	0	0	0	0	0	0	0	1	в тамбур-шлюзе, выполнить по отдельному дизайн-проекту
21	ГОСТ 57327-2016	ДПСО 02 2100х1450 левая ЕI60	0	0	1	0	0	0	0	0	0	1	диспетчерская
22	ГОСТ 57327-2016	ЛМП 1500х950 левая ЕI60	1	0	0	0	0	0	0	0	0	1	люк в шахту ЭОМ

1 Размеры дверных блоков указаны по размерам дверных проемов. Перед размещением заказа на выполнение дверных блоков сделать контрольные замеры проемов.

2 Вид на схемы элементов заполнения дверных проемов дан со стороны открывания.

3 Остекление дверей (поз. 3, 6, 7, 14, 16, 20, 21) выполнить с использованием закаленного стекла с классом защиты не ниже СМ4 по ГОСТ 30826.

4 Обеспечить проход в свету дверей (поз.14) шириной не менее 1200 мм, высотой - не менее 1900 мм. Ширина одного полотна должна быть не менее 900 мм. Дверные полотна должны быть выполнены с двумя активными полотнами с устройством самозакрывания с координацией последовательного закрывания полотен. Высота дверного порога указанных дверей должна быть не более 14 мм.

5 Двери лифтовых холлов, лестничных клеток должны быть оборудованы приспособлениями для самозакрывания по ГОСТ Р 56177 и уплотнением в притворах и не должны иметь запоров, препятствующих их свободному открыванию изнутри без ключа. Усилие открывания каждой двери, оснащенной доводчиком, не должно превышать 50 Нм.

6 Удельное сопротивление дымогазопроницанию дверей (поз. 3, 6, 7, 16, 19, 20 ) не должно быть менее 1,96·10<sup>-5</sup> м<sup>3</sup>/кг.

7 Пороги в дверных проемах на путях эвакуации и на путях движения МГН (тамбуры, тамбур-шлюзы, лестничные клетки, лифтовый холл) не должны превышать 14 мм.

8 Монтажные швы вокруг дверных проемов выполнить в соответствии с ГОСТ 30971-2012. Материалы, применяемые в монтажных швах, должны соответствовать требованиям стандартов и технической документации, утвержденной в установленном порядке и санитарно-эпидемиологического заключения органов Госсанэпиднадзора.

9 Ширина прохода в дверях на пути эвакуации из блока кладовых (с количеством мест хранения более 15 (с единовременным пребыванием более 15 человек) ) двери ( поз.4,5 ) в свету не менее 900 мм, а высота не менее 1900 мм.

## Спецификация элементов заполнения дверных проемов Б/С 2

Поз.	Обозначение	Наименование	Количество по этажам							Кол-во	Примечание
			-1	1	2-7	8	9	Тех	Кровля		
1	ГОСТ 31173-2016	ДСН А Дп Пр Брг Н П2лс М2 УЗ 2400х1570	0	1	0	0	0	0	0	1	RAL см л.23
2	ГОСТ 57327-2016	ДПСО 02 2100х1450 правая EI30	1	0	0	0	0	0	0	1	по дизайн-проекту
3	ГОСТ 57327-2016	ДПСО 02 2100х1470 левая EI30	0	1	0	0	0	0	0	1	по дизайн-проекту
4	ГОСТ 57327-2016	ДПСО 02 2100х1450 левая EI30	2	0	0	0	0	0	0	2	по дизайн-проекту
5	ГОСТ 31173-2016	ДСВв В1 Оп Л Брг Н П2лс М2 УЗ 2100х910	32	0	0	0	0	0	0	32	по дизайн-проекту
6	ГОСТ 31173-2016	ДСВв В1 Оп Пр Брг Н П2лс М2 УЗ 2100х910	43	0	0	0	0	0	0	43	по дизайн-проекту
7	ГОСТ 57327-2016	ДПСО 02 2100х1450 левая EI30	1	1	0	0	0	0	0	2	по дизайн-проекту
8	ГОСТ 57327-2016	ДПС 01 2100х1050 правая EI30	0	1	0	0	0	0	0	1	по дизайн-проекту
11	ГОСТ 57327-2016	ДПС 01 1700х960 правая EI60	1	0	0	0	0	0	0	1	по дизайн-проекту
12	ГОСТ 31173-2016	ДСВв В1 Дп Пр Брг Н П2лс М2 О 2100х1300	1	1	6	1	1	0	0	10	по дизайн-проекту
13	ГОСТ 57327-2016	ДПС 01 1600х1000 правая EI30	0	0	0	0	0	0	1	1	RAL см л.23
14	ГОСТ 57327-2016	ДПСО 01 2100х1110 правая EI30	0	1	6	1	1	0	0	9	по дизайн-проекту
15	ГОСТ 57327-2016	ДПС 01 1110х910 правая EI30 RAL 7032	0	0	0	0	0	1	0	1	Цвет уточнить по каталогам RAL после оштукатуривания
16	ГОСТ 57327-2016	ДПС 01 1110х910 правая EI30 RAL 8004	0	0	0	0	0	1	0	1	Цвет уточнить по каталогам RAL после закупки кирпича
17	ГОСТ 57327-2016	ДПС 01 1790х1050 правая EI30	0	0	0	0	0	1	0	1	
18	ГОСТ 57327-2016	ДПСО 01 2100х1110 левая EI30	0	1	0	0	0	0	0	1	по дизайн-проекту
19	ГОСТ 57327-2016	ДПС 01 2100х1110 левая EI30	2	0	0	0	0	0	0	2	
20	ГОСТ 57327-2016	ДПС 01 2100х1110 правая EI30	6	0	0	0	0	0	0	6	
21	ГОСТ 57327-2016	ДПС 01 2100х910 правая EI30	1	0	0	0	0	0	0	1	
22	ГОСТ 31173-2016	ДСВв В1 Дп Пр Брг Н П2лс М2 О 2100х1600	0	1	6	1	1	0	0	9	по дизайн-проекту
23	ГОСТ 57327-2016	ДПС 01 2100х910 левая EI30	1	0	0	0	0	0	0	1	
24	ГОСТ 57327-2016	ДПСО 01 2100х1110 правая EI30	0	0	0	0	0	1	0	1	
25	ГОСТ 57327-2016	ДПС 01 2080х1110 левая EI30	0	0	0	0	0	1	0	1	

1 Размеры дверных блоков указаны по размерам проемов. Перед размещением заказа на выполнение дверных блоков и люков выпонить натурные контрольные замеры проемов.

2 Дверные полотна (поз. 2, 3, 4, 7) должны быть выполнены с двумя активными полотнами с устройством самозакрывания с координацией последовательного закрывания полотен

3 Остекление дверей (поз. 2, 3, 4, 7, 14, 18) выполнить с использованием закаленного стекла с классом защиты не ниже SM4 по ГОСТ 30826.

4 Дверные полотна (поз.2, 3, 4, 7, 14, 18 ) должны соответствовать СП 1 .13130.2020 Системы противопожарной защиты. Эвакуационные пути и выходы п 9.3.8.

5 Двери в составе витража см. л. 26

6 Показатель приведенного сопротивления теплопередаче наружных дверных блоков не менее 1,0 м2 °С/Вт.

7 Монтаж должен выполняться специализированными организациями по технологической документации, разработанной на основании типовой инструкции по монтажу с учетом местных климатических условий и требований территориальных строительных норм.

8 Монтажные швы вокруг дверных проемов выполнить в соответствии с ГОСТ30971-2012. Материалы применяемые в монтажных швах, должны соответствовать требованиям стандартов и технической документации, утвержденной в установленном порядке и санитарно-эпидемиологического заключения органов Госсанэпиднадзора.

9 Противопожарные двери должны иметь сертификаты пожарной безопасности не менее, чем указаны в спецификации на данном листе.

10 Пороги в дверных проемах на пути эвакуации и на путях движения МГН не должны превышать 14 мм.

11 Дверные полотна (поз.15,16) должны быть утепленные с открыванием во внутрь помещения.

### Спецификация элементов заполнения дверных проемов Б/С 3

Поз.	Обозначение	Наименование	Количество по этажам							Кол-во	Примечание
			-1	1	2-7	8	9	Тех.	Кровля		
1	ГОСТ 57327-2016	ДПС 01 900х900 левая EI30	0	0	0	0	0	1	0	1	
2	ГОСТ 31173-2016	ДСВв В1 Оп Л Брг Н П2лс М2 У3 2100х910	2	0	0	0	0	0	0	2	
3	ГОСТ 31173-2016	ДСВв В1 Оп Пр Брг Н П2лс М2 У3 2100х910	30	0	0	0	0	0	0	30	
4	ГОСТ 57327-2016	ДПС 01 2100х960 правая EI60	1	0	0	0	0	0	0	1	
5	ГОСТ 57327-2016	ДПС 01 2100х1010 левая EI30	0	0	0	0	0	2	0	2	
6	ГОСТ 57327-2016	ДПС 01 2100х1050 правая EI30	0	1	0	0	0	0	0	1	
7	ГОСТ 31173-2016	ДСВв В1 Оп Л Брг Н П2лс М2 О 2100х1050	0	1	0	0	0	0	0	1	
8	ГОСТ 57327-2016	ДПСО 01 2100х1110 левая EI30	1	0	0	0	0	0	0	1	
9	ГОСТ 57327-2016	ДПСО 01 2100х1110 левая EIS60	1	0	0	0	0	0	0	1	
10	ГОСТ 57327-2016	ДПС 01 2100х1110 правая EI30	4	0	0	0	0	0	0	4	
11	ГОСТ 57327-2016	ДПСО 01 2100х1110 правая EIS60	1	0	0	0	0	0		1	
14	ГОСТ 57327-2016	ДПСО 01 2100х1180 правая EI30	0	1	0	0	0	0	0	1	
15	ГОСТ 57327-2016	ДПСО 01 2100х1200 правая EIS60	1	0	0	0	0	0	0	1	
16	ГОСТ 57327-2016	ДПСО 02 2100х1450 левая EI30	0	1	0	0	0	0	0	1	
17	ГОСТ 57327-2016	ДПСО 02 2100х1450 левая EIS60	1	0	0	0	0	0	0	1	
18	ГОСТ 57327-2016	ДПСО 02 2100х1450 правая EIS60	1	0	0	0	0	0	0	1	
19	ГОСТ 23747-2015	ДАН Км Дв Пр Бпр Р 2310х1540	0	1	0	0	0	0	0	1	
20	ГОСТ 31173-2016	Проем 2100х1800 с заполнением рольставнями во встроенном исполнении	0	1	6	1	0	0	0	8	RAL по дизайн проекту
21	ГОСТ 31173-2016	Проем 2100х1030 с заполнением рольставнями во встроенном исполнении	0	0	0	1	1	0	0	2	RAL по дизайн проекту
22	ГОСТ 57327-2016	ДПСО 02 2100х1450 правая EIS30	3	0	0	0	0	0	0	3	
23	ГОСТ 57327-2016	ДПС 01 2100х1110 правая EIS30	1	0	0	0	0	0	0	1	
24	ГОСТ 57327-2016	ДПСО 02 2100х1450 левая EIS30	1	0	0	0	0	0	0	1	
25	ГОСТ 57327-2016	ДПСО 01 2100х1110 левая EI30	0	0	0	0	0	1	0	1	
26	ГОСТ 57327-2016	ДПС 01 2100х1110 правая EI30	0	0	6	1	1	0	0	8	
27	ГОСТ 57327-2016	ДПСО 01 2100х1110 левая EI30	0	1	0	0	0	0	0	1	

1 Размеры дверных блоков указаны по размерам проемов. Перед размещением заказа на выполнение дверных блоков и люков выполнить натурные контрольные замеры проемов.

2 Входные двери в квартиры (поз. 12, 13) должны обеспечивать показатели звукоизоляции не менее  $R_w=32$ дБ, иметь резиновые уплонители и тройные притворы, внешний вид - по дизайн-проекту. Обеспечить проход в свету не менее 900 мм.

3 Виды на схемы элементов заполнения дверных проемов даны со стороны открывания.

4 Дверные полотна (поз. 16, 17, 18, 19, 22) должны быть выполнены с двумя активными полотнами с устройством для самозакрывания с координацией последовательного закрывания полотен для обеспечения прохода в свету не менее 1200 мм.

5 Остекление дверей лестничных клетках (поз. 16, 19, 22, 26) выполнить с использованием закаленного стекла с классом защиты не ниже СМ4 по ГОСТ 30826-2014.

6 Дверные полотна на путях движения МГН (поз. 10, 14, 16, 27) должны соответствовать СП 1.13130.2020 Системы противопожарной защиты. Эвакуационные пути и выходы п 9.3.8.

7 Двери в холодном тамбуре и выхода из лестничной клетки по оси 1 - в составе витражей Во7, Во9, Во2, см. л. 33.

8 Показатель приведенного сопротивления теплопередаче наружных дверных блоков (поз. 1, 15, 17, 18 не менее  $1,0 \text{ м}^2 \text{ } ^\circ\text{C/Вт}$ ).

9 Монтаж должен выполняться специализированными организациями по технологической документации, разработанной на основании типовой инструкции по монтажу с учетом местных климатических условий и требований территориальных строительных норм.

10 Монтажные швы вокруг дверных проемов выполнить в соответствии с ГОСТ 30971-2012. Материалы применяемые в монтажных швах, должны соответствовать требованиям стандартов и технической документации, утвержденной в установленном порядке и санитарно-эпидемиологического заключения органов Госсанэпиднадзора.

11 Противопожарные двери должны иметь сертификаты пожарной безопасности не менее, чем указаны в спецификации.

12 Пороги в дверных проемах на пути эвакуации и на путях движения МГН не должны превышать 14 мм, кроме поз. 5, 25, где пороги - не более 50 мм, дверные блоки поз. 17, 18 выполнить с порогом высотой 20 мм.

13 Дверные полотна (поз.1) должны быть утепленные с открыванием во внутрь помещения.

## Спецификация элементов заполнения дверных проемов АП

Поз.	Обозначение	Наименование	Количество по этажам				Кол-во	Примечание
			-1	1	2	3		
1	ГОСТ 31173-2016	ДСВ В1 Дв Л Бпр Н П2лс М3 О 2100х1460	1	0	0	0	1	Дв в ВК нишу
2	ГОСТ 31173-2016	ДСН А Дв Л Бпр Н П2лс М3 У3 2290х1500	0	1	0	0	1	
3	ГОСТ 31173-2016	ДСН А Оп Л Бпр Н П2лс М3 У3 1495х850	0	1	0	0	1	
4	ГОСТ 31173-2016	ДСН Б Оп Пр Бпр Н П2лс М3 О 2100х920	0	0	1	0	1	Порог 40 мм
5	ГОСТ 57327-2016	ДПС 01 2200х970 правая EI30	0	0	1	0	1	Порог 20 мм
6	ГОСТ 57327-2016	ДПС 01 2160х1010 правая EI30	1	0	0	0	1	Порог 20 мм
7	ГОСТ 57327-2016	ДПС 01 2100х1210 правая EI30	1	0	0	0	1	
8	ГОСТ 57327-2016	ДПС 01 2135х1230 правая EI60	2	0	0	0	2	Порог 15 мм
9	ГОСТ 57327-2016	ДПС 01 2115х1210 левая EI60	1	0	0	0	1	Порог 15 мм
10	ГОСТ 57327-2016	ДПС 01 2125х1410 левая EI60	1	0	0	0	1	Порог 15 мм
11	ГОСТ 57327-2016	ДПС 01 2180х1210 правая EI30	1	0	0	0	1	
12	ГОСТ 57327-2016	ДПС 01 2100х1210 правая EI60	1	0	0	0	1	
13	ГОСТ 57327-2016	ДПС 01 2100х1050 левая EI30	0	0	1	0	1	ДВ. В элеткрощитовую, см д.14 ПБ
14	ГОСТ 57327-2016	ДПС 01 2100х1200 правая EI30	0	0	1	0	1	
15	ГОСТ 57327-2016	ДПС 01 2350х900 левая EI60	0	1	0	0	1	
16	ГОСТ 57327-2016	Противопожарные ворота 3500х2400 EI60	3	0	0	0	3	Между секциями
17	ГОСТ 31174-2017	ВМ ДН 3000х2400	0	2	0	0	2	Въезд
18	ГОСТ 23747-2015	Распашные гаражные ворота из панелей с заполнением минеральной ватой 2700х3000	0	4	0	0	4	Вентшахты на кровле
19	ГОСТ 53307-2009	Противопожарные ворота 3000х2400 EI60	1	0	0	0	1	Между секциями
20	ГОСТ 57327-2016	Люк противопожарный ЛПМ 600х800 П EI60	0	1	0	0	1	под ЛК
21	ГОСТ 31173-2016	ДСН А Оп Пр Прг Н П2лс М3 У3 2214х1180	0	1	0	0	1	Порог 14 мм
22	ГОСТ 31173-2016	ДСН А Оп Пр Прг Н П2лс М3 У3 2514х1100	0	1	0	0	1	Порог 14 мм

1 Размеры дверных блоков указаны по размерам дверных проемов. Перед размещение заказа на выполнение дверных блоков сделать контрольные замеры проемов.

2 Пороги у дверей в автостоянке нивелируют разность отметок полов по краям дверей.

3 Двери, размещенные по пути эвакуации, должны иметь возможность открывания на 180 градусов.

4 Вид на схемы элементов заполнения дверных проемов дан со стороны открывания.

5 Ширина выхода в дверях на пути эвакуации быть в свету не менее 1000 мм, а высота - 2000 мм (поз. 8, 9, 10, 12), высота двери в свету из электрощитовой должна быть не менее 1900 мм, из насосной пожаротушения не менее 1800 мм , ширина проема в свету из ИТП не менее - 800 мм, из электрощитовой не менее - 700 мм.

6 Обеспечить проем в свету двери (поз. 2) шириной не менее 1200 мм, высотой - не менее 2000 мм. Ширина одного полотна должна быть не менее 900 мм. Конструкцией двери должно быть предусмотрено наличие выдвижного порога встраиваемого или накладного типа.

7 Двери между секциями автостоянки (поз. 8, 9, 10) выполнить с порогом 0,015 м, поз. 5, 6 с порогом 20 мм. Дверь (поз.4) выполнить с порогом 40 мм.

8 Монтаж должен выполняться специализированными организациями по технологической документации, разработанной на основании типовой инструкции по монтажу с учетом местных климатических условий и требований территориальных строительных норм.

9 Материалы, применяемые в монтажных швах, должны соответствовать требованиям стандартов и технической документации, утвержденной в установленном порядке и санитарно-эпидемиологического заключения органов Госсанэпиднадзора.

10 Противопожарные двери заказывать в фирме, имеющей сертификаты пожарной безопасности на выпускаемую продукцию.

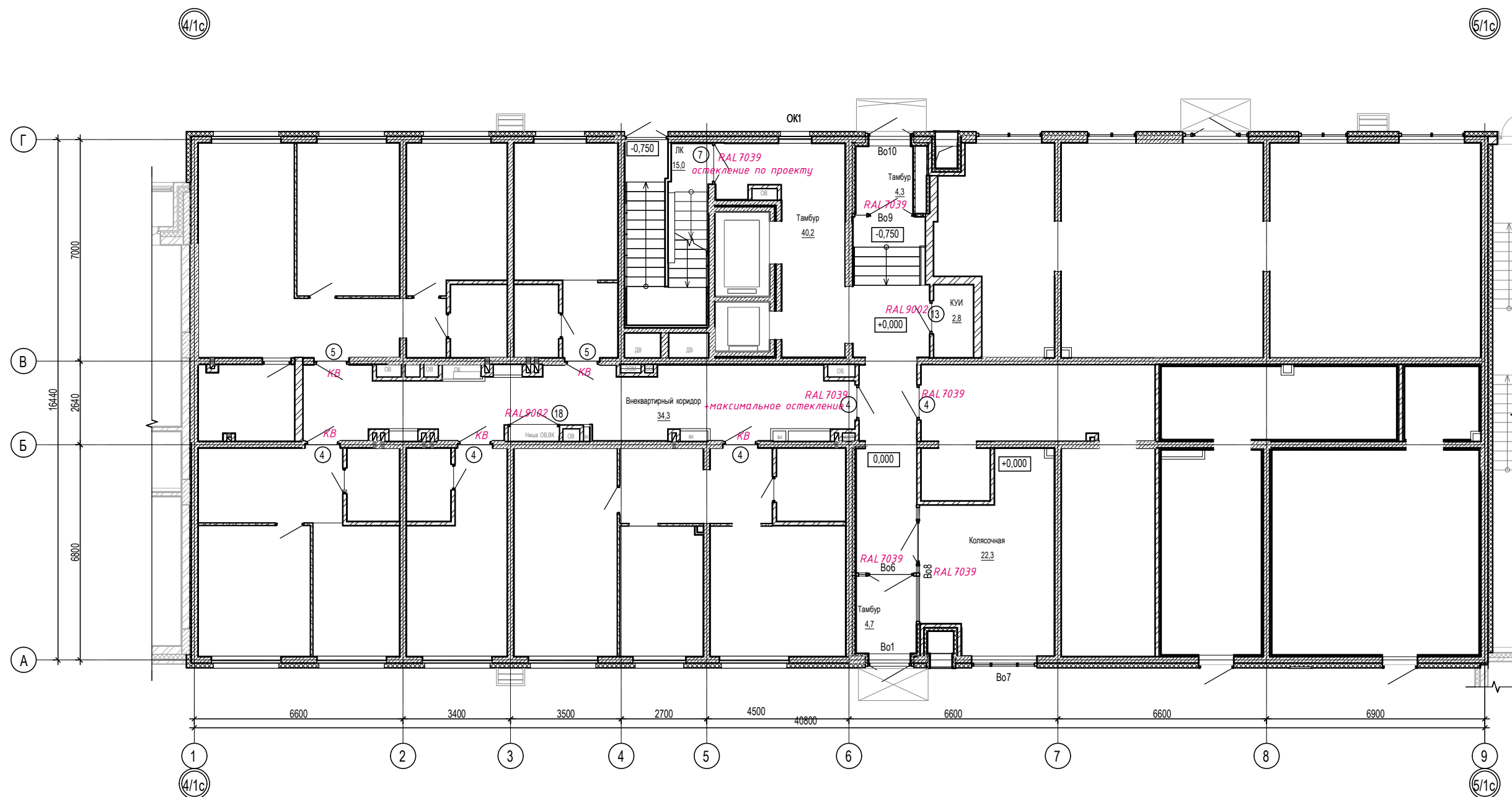
11 Монтаж ворот должен выполняться специализированной организацией по технологии фирмы-производителя.

12 В проемах между этапами строительства заложены ворота поз. 16, 19 и двери поз. 8, 9, 12 , оборудовать замками, закрыть до окончания строительства второго этапа.

13 Распашные ворота в вентиляционных шахтах из панелей с заполнением минеральной ватой серии VRGMV01 DoorNap или аналог, RAL 7016.

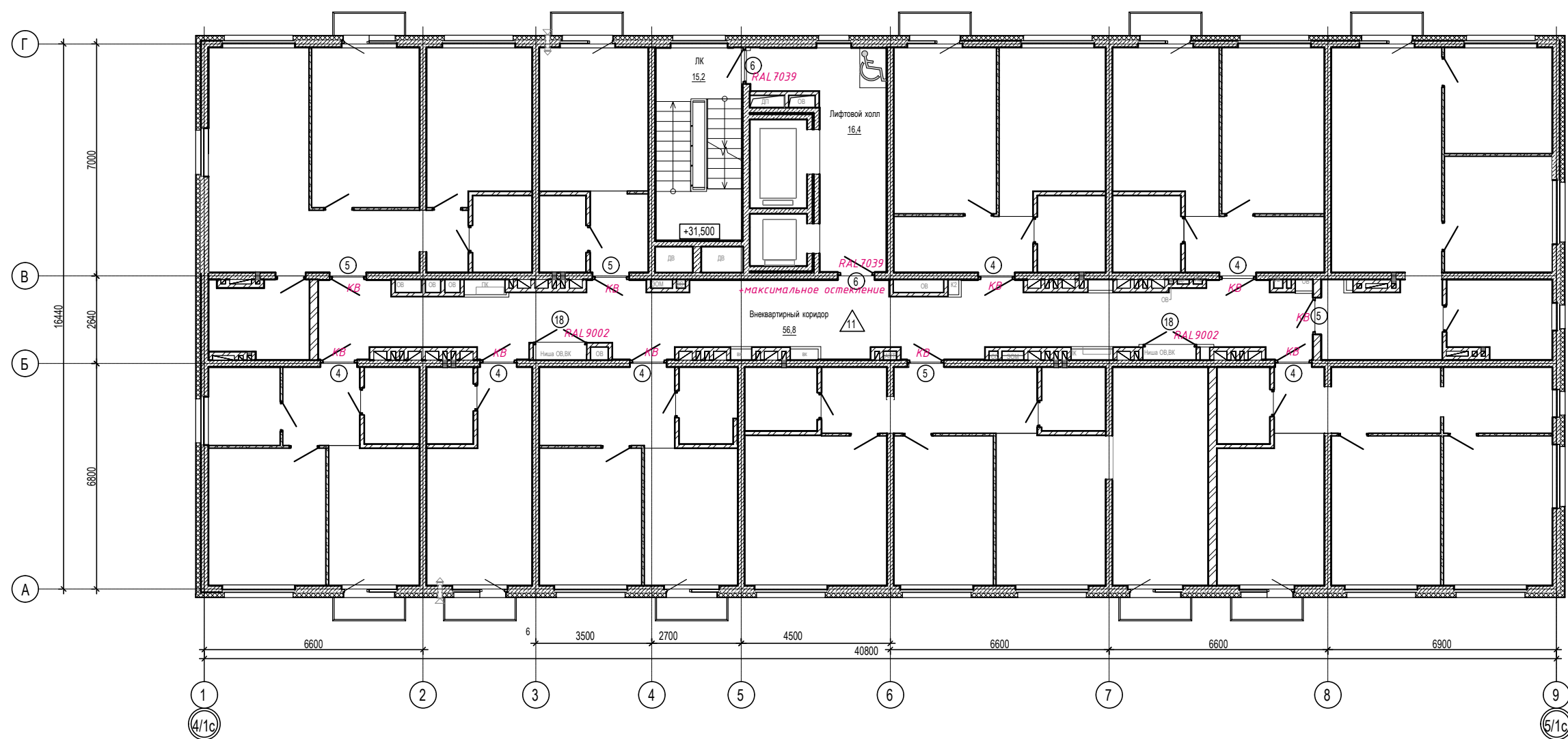


Подвал

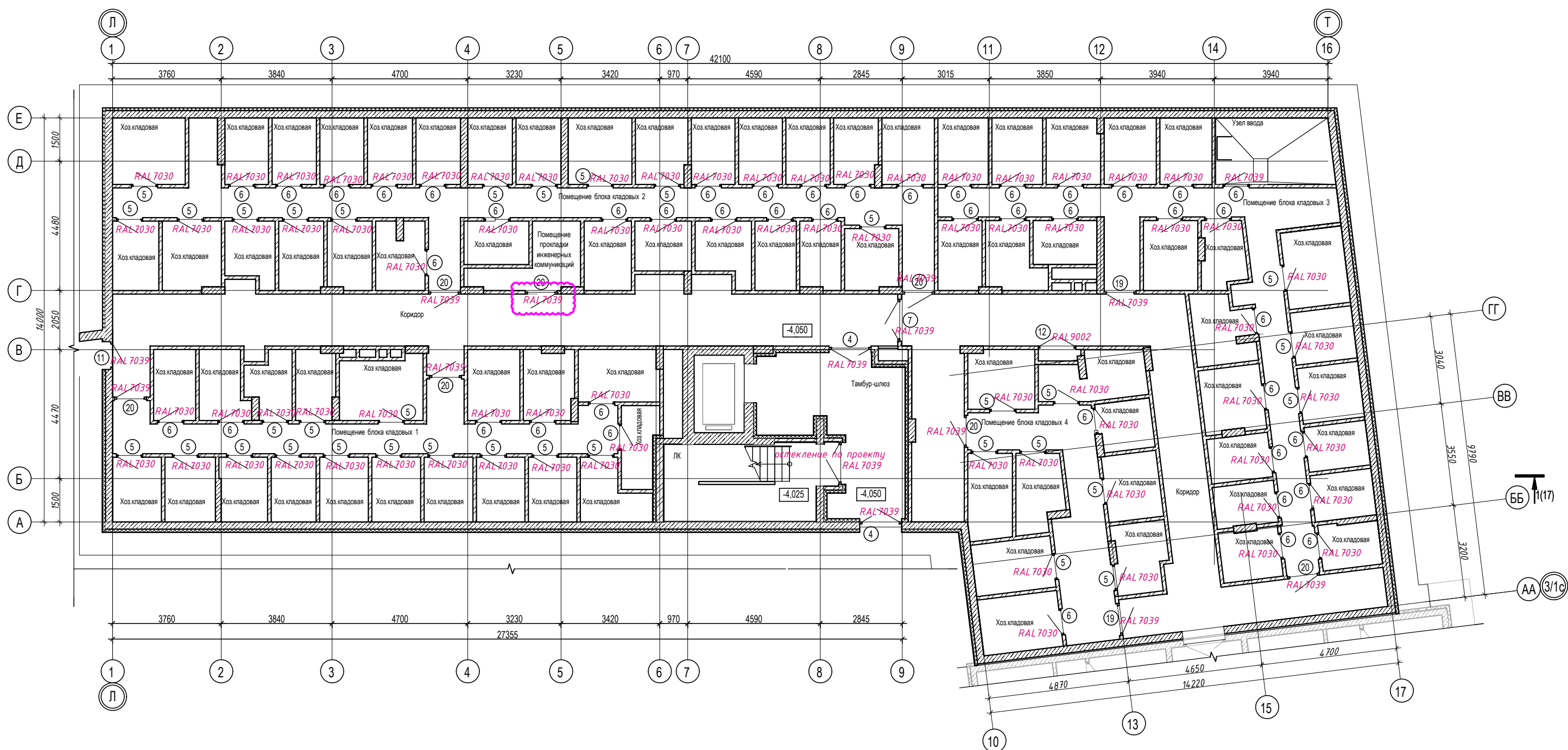


1 этаж



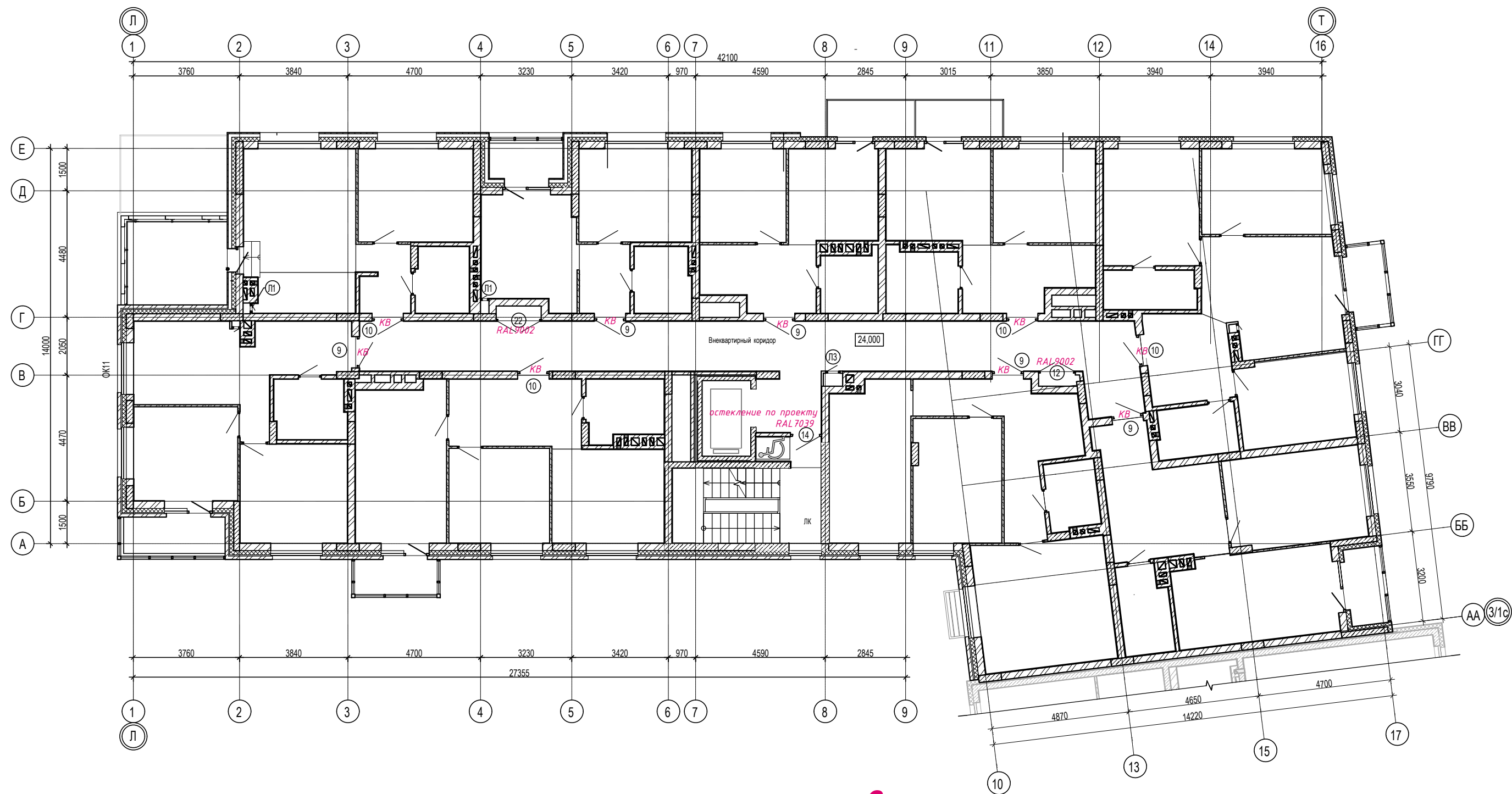


*Типовой (по 12м)*



Подвал





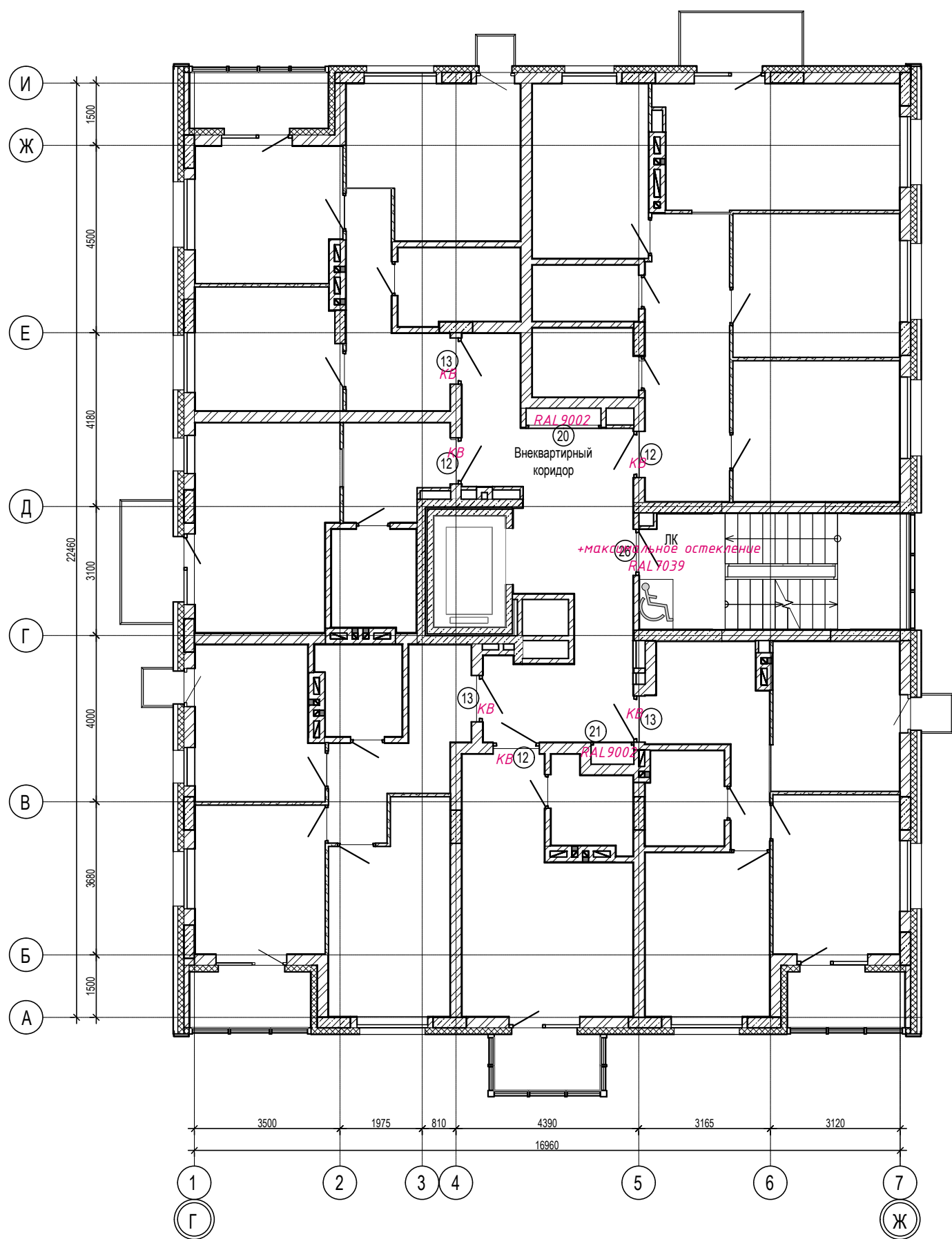
*Типовой (по 9му)*





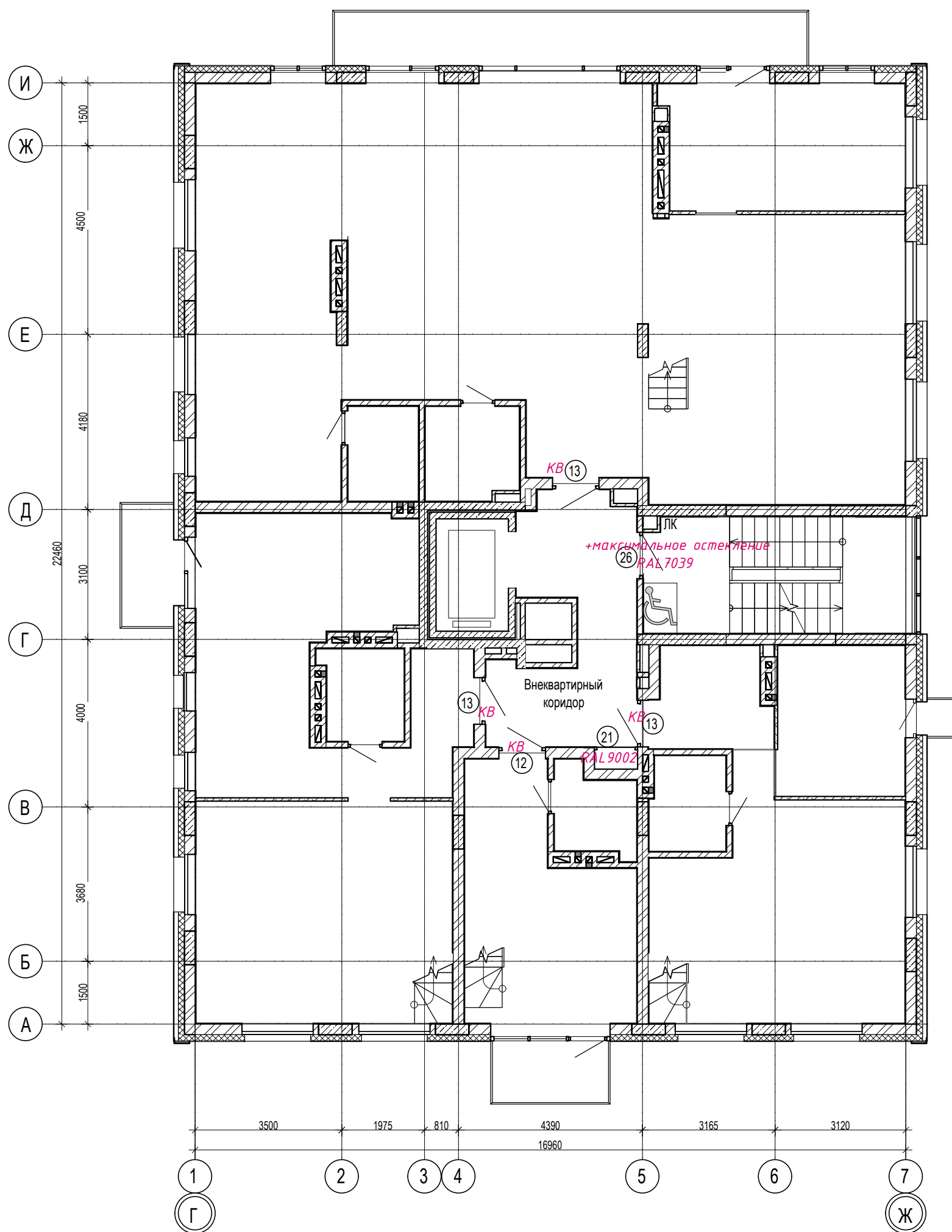






8 этаж





9 этаж